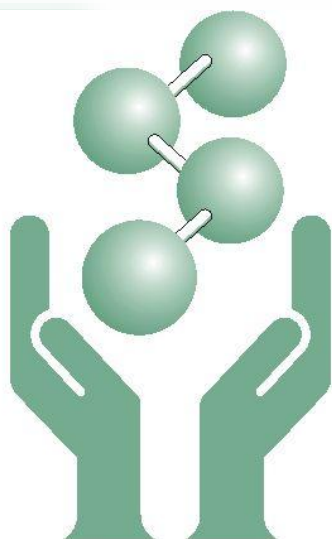


ZPRÁVA O VLIVU NA ŽIVOTNÍ PROSTŘEDÍ 2015

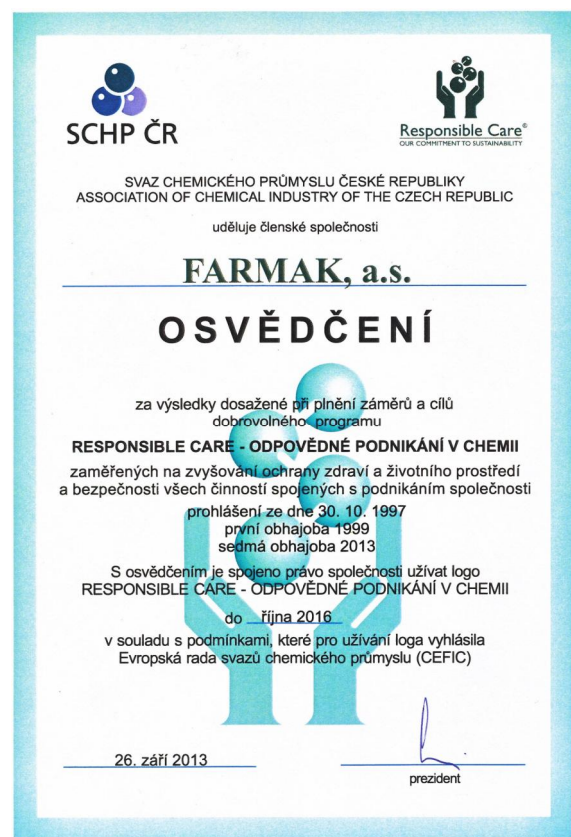


Integrovaný systém jakosti a environmentu a PZH

Ochrana životního prostředí, zlepšování bezpečných pracovních podmínek a prevence znečišťování patří trvale k nejvyšším prioritám společnosti. Základní zásady chování společnosti v environmentální oblasti a v oblasti prevence havárií jsou stanoveny v Integrované politice jakosti, environmentu a prevence závažných havárií a především ve vlastním závazku společnosti být v souladu s příslušnou legislativou.

Od roku 2006 má společnost certifikován integrovaný systém environmentálního managementu (EMS) a systém managementu jakosti (QMS) dle norem ISO 14001 a ISO 9001. Hlavním cílem normy EMS je podporovat ochranu životního prostředí a prevenci znečišťování v rovnováze se sociálními a ekonomickými potřebami a trvale udržitelným rozvojem.

V loňském roce se uskutečnil recertifikační audit, který prověřil stav a funkčnost integrovaného systému. Certifikační společnost DNV GL – Business Assurance na základě výsledků auditu vydala společnosti certifikáty ISO 14001 a ISO 9001 s platností do 15.zář 2018.



Responsible Care

Již od roku 1997 společnost FARMAK, a.s. plní základní principy celosvětového programu RESPONSIBLE CARE – ODPOVĚDNÉ PODNIKÁNÍ V CHEMII a pracuje v souladu s Globální chartou Responsible Care. V roce 2013 společnost již po sedmé obhájila právo užívat logo Responsible Care do října 2016.

Ochrana ovzduší

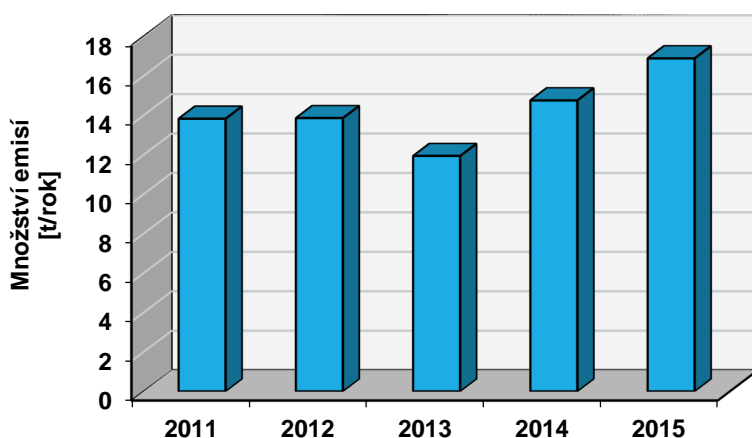
Společnost FARMAK, a.s. je provozovatelem stacionárních zdrojů znečišťování ovzduší:

- výroba farmaceutických směsí
- čistírna odpadních vod.

Emise těkavých organických látek vznikají při používání organických rozpouštědel při výrobě léčivých látek. Nárůst emisí v roce 2015 byl způsoben změnami ve výrobě. I přesto byl zachován pozitivní trend z uplynulých let. Sice vzrostlo absolutní množství emisí, ale množství emisí, které je vztaženo na 1 milion korun tržeb i v roce 2015 pokleslo.

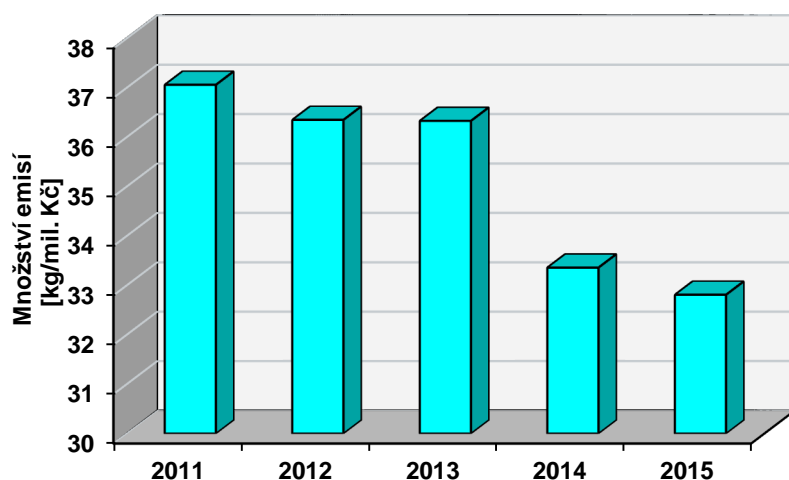
Emise těkavých organických látek do ovzduší

	2011	2012	2013	2014	2015
Množství [t/rok]	13,83	13,86	11,94	14,76	16,89



Množství emisí těkavých organických látek v kg na 1 mil. Kč tržeb

	2011	2012	2013	2014	2015
Množství emisí v kg na 1 mil. Kč tržeb	37,06	36,35	36,33	33,36	32,81

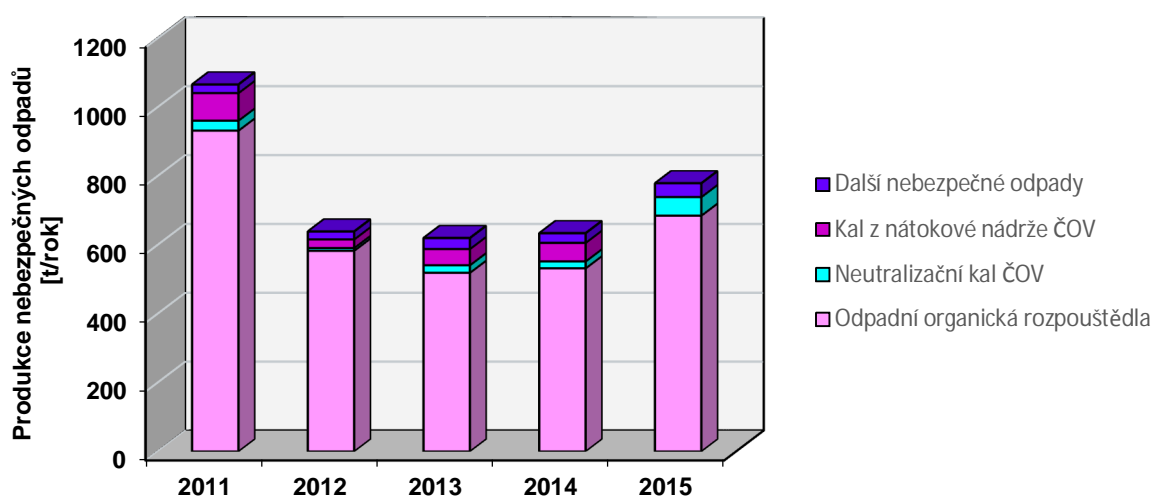


Odpadové hospodářství

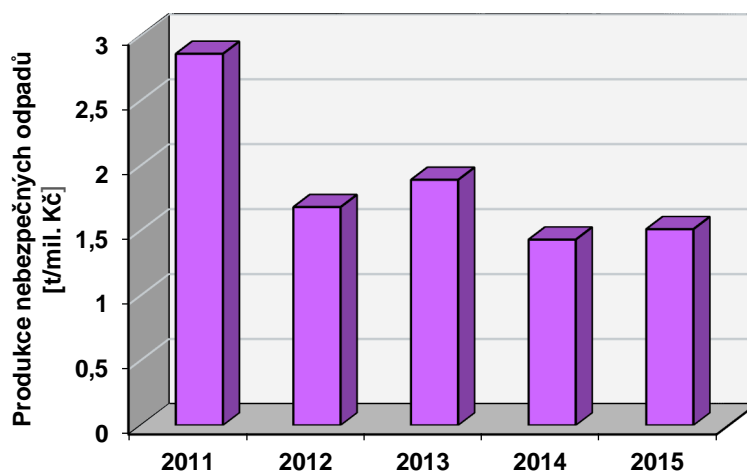
Všechny vznikající odpady jsou předávány k využití nebo odstranění osobám, které jsou oprávněny v souladu s právními předpisy s odpady nakládat. Cílem společnosti je mimo jiné zajistit, aby co největší podíl vznikajících odpadů byl předán k materiálovému, případně energetickému využití.

Nebezpečné odpady

Produkce nebezpečných odpadů [t/rok]	2011	2012	2013	2014	2015
Odpadní organická rozpouštědla	932	583	519	532	685
Neutralizační kal ČOV	29	8	22	20	54
Kal z nátokové nádrže ČOV	80	25	47	54	0
Další nebezpečné odpady	25	23	32	28	40
Nebezpečné odpady celkem	1066	639	620	634	779



Produkce nebezpečných odpadů v tunách na 1 milion Kč tržeb	2011	2012	2013	2014	2015
Nebezpečné odpady [t/1 mil. Kč tržeb]	2,86	1,68	1,89	1,43	1,51



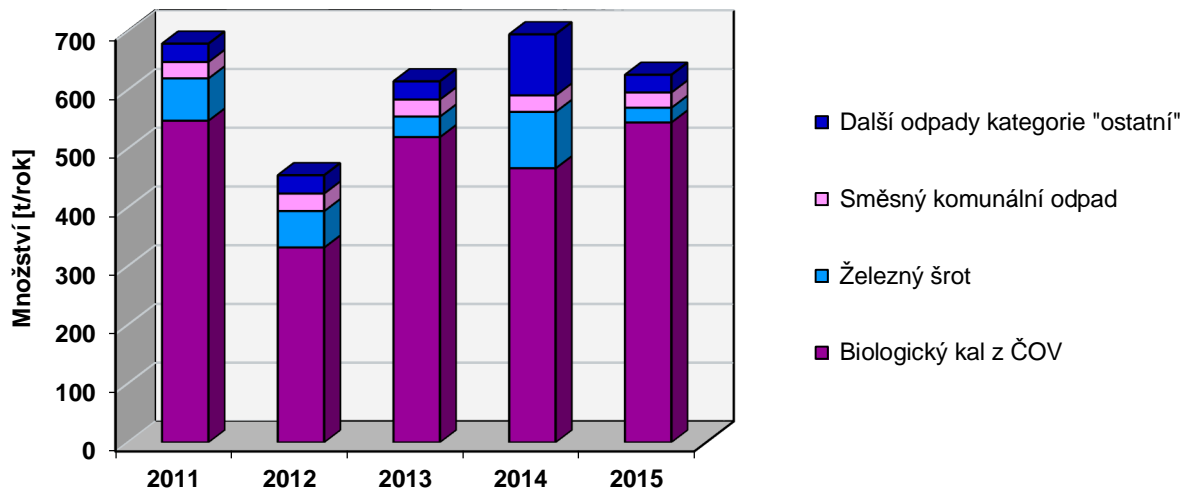
Způsoby odstranění odpadů kategorie „nebezpečný“	2011	2012	2013	2014	2015
Odpady kategorie „nebezpečný“ celkem	1066	639	620	634	773,0
- materiálové využití	229	67	49	86	105,2
- spalování	724	539	502	482	610,9
- skládkování	32	8	22	20	0
-jiný způsob	81	25	47	56	57,5



Přehled nakládání s odpadními rozpouštědly	2011	2012	2013	2014	2015
Celková produkce rozpouštědel [t/rok]	932	583	519	532	685
Předáno k materiálovému využití [t/rok]	233	62	47	85	104
% materiálového využití z celkové produkce	25	11	9	16	15,2
Toluen [t/rok]	197	42	25	56	62
Aceton [t/rok]	36	20	22	29	29
Isopropylalkohol	0	0	0	0	13

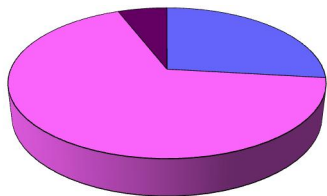
Ostatní odpady

Produkce odpadů kategorie „ostatní“ [t/rok]	2011	2012	2013	2014	2015
- biologický kal z ČOV	548	332	520	467	545
- železný šrot	72	62	35	96	25
- směsný komunální odpad	28	30	29	28	26
- další odpady kategorie „ostatní“	31	31	31	104	30
Odpady kategorie „ostatní“ celkem	679	455	615	695	626



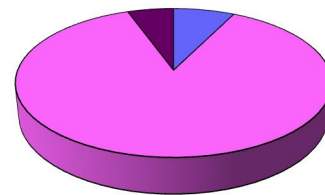
Způsoby odstranění odpadů kategorie "ostatní"	2011	2012	2013	2014	2015
Odpady kategorie „ostatní“ celkem	679,2	455	615	695	626
- materiálové využití	91,0	80	48	187	46
- kompostování	548,5	333	520	467	545
- skládkování	39,7	42	47	41	35

2014



- Materiálové využití
- Kompostování
- Skládkování

2015



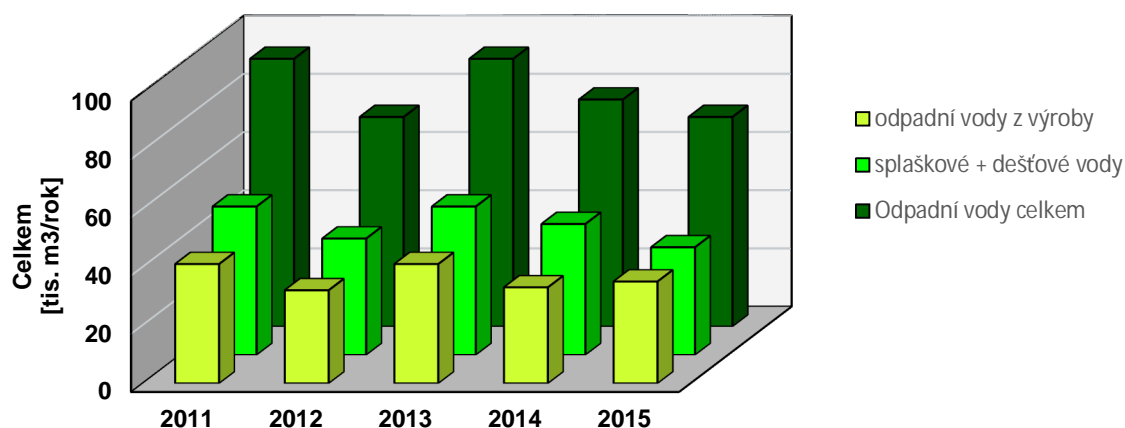
Vodní hospodářství

Odpadní vody ze všech výrobních objektů a laboratoří jsou přečerpávány na ČOV společnosti. Po mechanickém, chemickém a biologickém předčištění odtékají společně s dešťovými a splaškovými vodami veřejnou kanalizací na městskou ČOV.

V roce 2014 došlo k modernizaci mechanicko-chemického předčištění a kalového hospodářství. Vyřešen byl také problém s odpadní vzdušinou, která je nyní odtahována a čištěna efektivním způsobem.

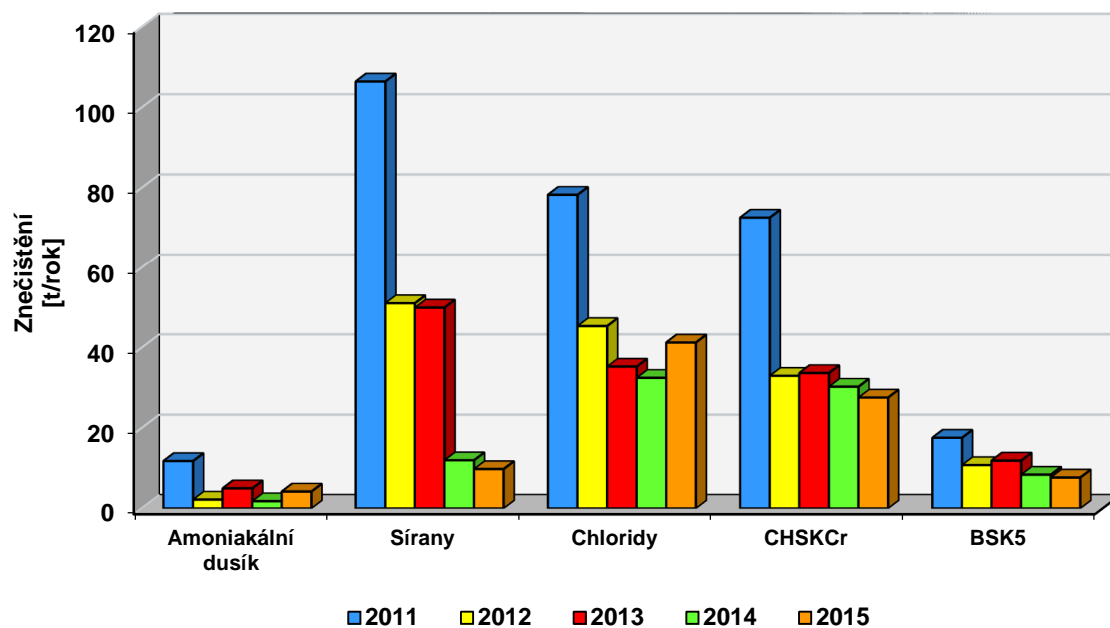
Množství vypouštěných odpadních vod [tis. m ³ /rok]	2011	2012	2013	2014	2015
Odtok do veřejné kanalizace [tis. m ³ /rok]	92,3	71,6	92,3	78,0	72,2
- odpadní vody z výroby	40,6	31,9	41,4	32,9	34,6
- splaškové + dešťové vody	51,8	39,7	50,9	45,1	37,6

Odtok do veřejné kanalizace



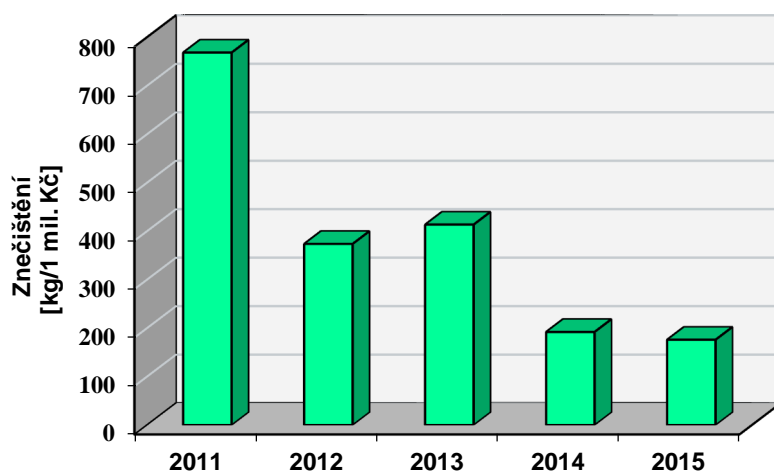
Znečištění vypuštěné v odpadních vodách [t/rok]	2011	2012	2013	2014	2015
Amoniakální dusík	11,8	2,2	5,0	1,8	4,2
Sírany	106,5	51,1	50,0	12,0	9,8
Chloridy	78,3	45,4	35,3	32,5	41,3
CHSK _{Cr}	72,6	33,0	33,7	30,3	27,6
BSK ₅	17,6	10,8	11,9	8,4	7,7
Celkem	286,8	142,5	135,9	85,0	90,6

Množství znečištění, které bylo vypouštěno do veřejné kanalizace, bylo zjištěno dle výsledků rozborů 24-hodinových slévaných vzorků a celkového množství vypuštěné odpadní vody za rok.



Množství znečištění vypuštěné do veřejné kanalizace v kg na 1 mil. Kč tržeb

	2011	2012	2013	2014	2015
Znečištění v kg/1 mil. Kč tržeb	768,4	373,7	413,5	192,1	176,0



Odstranění starých ekologických zátěží

Od roku 2007 probíhaly ve společnosti FARMAK sanační práce na odstranění staré ekologické zátěže, které byly financovány Ministerstvem financí na základě ekologické smlouvy. V prosinci loňského roku skončila v areálu společnosti FARMAK první a druhá etapa sanačních prací. I přes odstranění 2,5 násobku kontaminantů oproti realizačnímu projektu se nepodařilo dosáhnout sanačních limitů stanovených ČIŽP ve všech vrtech. Jak vyplynulo ze sanačních prací, je znečištění v areálu Farmaku podstatně vyšší, než bylo stanoveno při sanačním doprůzkumu v roce 2004.

Proto byl také v loňském roce zpracován Doplněk aktualizace analýzy rizik, který doplnil údaje o druhu a rozsahu kontaminace v areálu společnosti. Doplněk aktualizace analýzy rizik bude podkladem pro zpracování projektu, dle kterého by měly sanační práce pokračovat.

Havarijní prevence a požární ochrana

Požární taktické cvičení bylo zaměřeno na záchranu osob při požáru z objektu administrativní budovy. Cílem cvičení byl nácvik evakuace z objektu, v němž se kromě vedení společnosti a odborných úseků vyskytují také externí osoby, vykonávající zde různá jednání. Nácvik činností při požáru je důležitou součástí zajišťování bezpečnosti. Součástí cvičení byla prověrka akceschopnosti místní jednotky požární ochrany a zejména součinnost s jednotkami HZS OK při likvidaci požáru, jehož námětem byl požární zásah v suterénu objektu.



Bezpečnost a ochrana zdraví při práci

V roce 2015 došlo v naší společnosti k 5 případům pracovních úrazů s pracovní neschopností. Jednalo se o pád na komunikaci, tři úrazy vznikly při manipulaci s břemeny a poslední vznikl při používání ručního nářadí.

Nemoc z povolání nebyla Klinikou pracovního lékařství FN v Olomouci v tomto roce hlášena.

	2011	2012	2013	2014	2015
Počet zaměstnanců	243	236	235	238	235
Počet pracovních úrazů	2	3	3	2	5
Nemoci z povolání	0	0	0	0	0
Počet zameškaných kalendářních dnů	125	94	391	289	268
Počet pracovních úrazů na 100 zaměstnanců	0,83	1,29	1,29	0,85	2,12

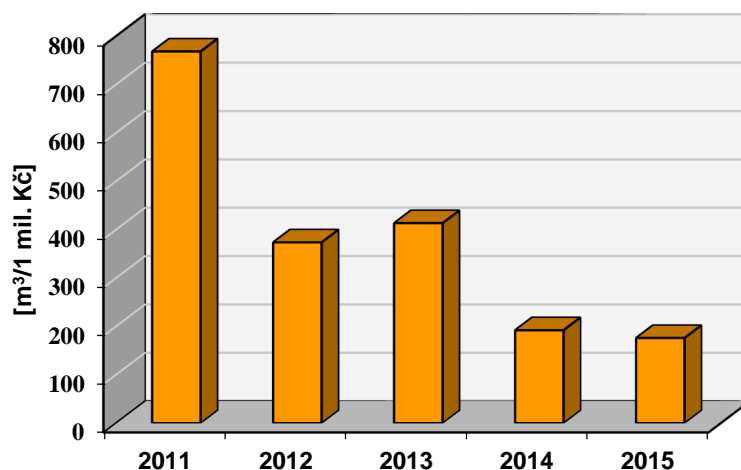
V roce 2015 došlo k nárůstu počtu pracovních úrazů o tři případy pracovních úrazů. Zdrojem úrazu nebylo technologické zařízení ani nebezpečné chemické látky.

Energetika

Spotřeba energií [GJ]	2011	2012	2013	2014	2015
Elektrická energie	19 660	18 802	19 805	19 905	22 428
Teplo	58 000	58 778	60 110	54 571	60 558
Chlad	3 020	4 640	4 742	4 878	5 230
Spotřeba energií celkem	80 680	82 240	84 657	79 354	88 216
Spotřeba dusíku [m ³]	511	412	478	510	621
Spotřeba pitné vody [m ³]	78 373	66 704	66 909	57 391	63 627
Spotřeba pitné vody [m ³ /1 mil. Kč] tržeb	210	175	204	130	124

Pára i elektrická energie jsou od roku 2004 zajišťovány externími dodavateli. Chlad je vyráběn na podnikové chladírně.

Spotřeba pitné vody vztahovaná na 1 mil. Kč tržeb



Investice do ochrany životního prostředí a bezpečnosti práce

	2011	2012	2013	2014	2015
Investiční náklady do ochrany životního prostředí [mil. Kč/rok]	7,13	1,15	1,90	12,16	0,52
Investiční náklady celkem [mil. Kč]	42,69	31,86	33,97	59,49	88,64
Podíl investičních nákladů do ochrany ŽP na celkových investicích [%]	16,69	3,62	5,59	20,45	0,58

V roce 2015 byly z důvodu zlepšení pracovních podmínek a snížení emisí při manipulaci s prachovými látkami pořízeny plnicí hlavy na sypké produkty pro zařízení v objektech 31 a 33. Největší investicí loňského roku byla rekonstrukce provozní jednotky PJ 20.04 v objektu 33 v celkové výši 61 mil. Kč. Nemalý podíl z této částky zahrnoval náklady související s ochranou životního prostředí, bezpečnosti a ochrany zaměstnanců (např. dvoustupňový záchyt emisí, laminární box pro rozvažování, uzavřený systém pro výsyp).